



臺中市獸醫師公會

會訊第074期

國內郵資已付台中郵局
中台字第148號等字樣

對內刊物

【發行人】石金生

【編輯】林辰柔、劉獻岳、賴柏昀、蔡佳凌、林曉程、楊倩茹、鍾淑玲

【電話】04-2295-8456 【傳真】04-2295-8557 【Email】tcvma@ms28.hinet.net

【會址】台中市北區北平一街3號

【網址】www.ctcvma.org.tw

【會務訊息】

- 一、本屆第6次理、監事聯席會議通過115年度會員旅遊活動日期：115年8月23日，地點：尚順育樂世界、峨嵋湖、北埔老街，近期將寄發相關活動內容及報名資訊，三部遊覽車為限，額滿為止。
- 二、依據本會115年3月29日第21屆第二次會員大會決議通過，自明(116)年1月1日起，常年會費調整為四仟元整。
- 三、本會目前會員人數(截至115.05.30止)

開業會員：300名。
執業會員：668名。
普通會員：17名。
資深會員：59名。
贊助會友：1名。 總計人數：1045名。
※本市立案動物醫院共計1294家(包含1家停業中)。

恭賀！本會石理事長當選

中華民國獸醫師公會

全國聯合會第10屆理事長

【新開幕動物醫院】

好好動物醫院 04-24733993
院長：蔡弦成 獸醫師
院址：臺中市南屯區東興路二段348號

立新動物醫院 04-22752285
院長：陳青芬 獸醫師
院址：臺中市大里區立新街331號

狗意思犬專科醫院 04-23101169
院長：黃浩淋 獸醫師
院址：臺中市南屯區大墩十七街29號

多咪動物醫院 04-24861111
院長：莊仁傑 獸醫師
院址：臺中市大里區中興路二段785號

毛葫蘆動物診所 04-22555538
院長：張嫻蘭 獸醫師
院址：臺中市西屯區朝富路40-1號1樓

樟萌動物醫院 04-26622262
院長：簡維吾 獸醫師
院址：臺中市沙鹿區中華路二段430號

【本市獸醫診療機構喬遷】
中泰動物醫院 04-25244862
新址：臺中市豐原區圓環東路736號

【115年1~4月新進會員】

會員編號	姓名	服務單位	申請入會日期
TCVI383	陳青芬	立新動物醫院	115.01.02
TCVI384	盧明洧	透視動物醫院	115.01.02
TCVI385	楊庭瑜	侏儸紀野生動物專科醫院	115.01.07
TCVI386	徐美茹	微曦動物醫院	115.01.07
TCVI387	林嘉榆	康德動物醫院	115.01.08
TCVI388	張安慈	夏洛克動物醫院	115.01.08
TCVI389	李芳綺	全國動物醫院	115.01.09
TCVI390	黃容泳	全國動物醫院	115.01.09
TCV0832	謝沛均	蓋荳動物醫院	115.01.15
TCVI391	鍾嘉為	艾利動物醫院	115.01.15
TCVI392	呂品蓉	慈愛動物醫院中港分院	115.01.15
TCVI393	蔡均珊	伴心特殊寵物專科醫院	115.01.16
TCVI394	吳宇哲	夏洛克動物醫院	115.01.16
TCVI395	王翊淳	旭采動物醫院	115.01.19
TCVI396	于婷艷	夏洛克動物醫院	115.01.19
TCVI397	徐珮淇	爪子村動物醫院	115.01.26
TCVI398	李光鉞	國立中興大學獸醫學院動物疾病診斷中心	115.01.30
TCVI399	謝亞彤	歐陽動物醫院	115.02.10
TCVI400	潘逸霖	歐陽動物醫院	115.02.11
TCVI401	張育誠	彩虹動物醫院	115.02.24
TCVI402	陳冠好	傳騏動物醫院	115.02.25
TCVI403	劉鎧瑋	蓋荳動物醫院	115.03.05
TCVI404	楊景繁	羅大宇動物醫院	115.03.05
TCVI405	陳昀暄	中泰動物醫院	115.03.23
TCVI406	謝興誠	吉米哈利動物醫院	115.03.24
TCVI407	盧致玲	吉米哈利動物醫院	115.03.24
TCVI408	黃律綺	吉米哈利動物醫院	115.03.24
TCVI409	楊韻琳	吉米哈利動物醫院	115.03.24
TCVI410	阮麒祐	洽昌動物醫院	115.03.27
TCVI411	張渝郡	沐棉花動物醫院	115.04.07
TCVI412	徐宗民	亞洲大學附屬獸醫教學醫院	115.04.09
TCVI413	王士愷	達爾文動物醫院	115.04.10
TCVI414	邱凡	尼昂貓專科醫院	115.04.13
TCVI1014	溫翠菁	樟萌動物醫院	115.04.13
TCV0972	簡維吾	樟萌動物醫院	115.04.13
TCVI415	鄭亦容	洽昌動物醫院	115.04.20
TCVI416	羅羽辰	英國皇家動物醫院	115.04.24
TCVI417	康碩璋	全國貓醫院	115.04.28
TCVI418	余茂霖	夏洛克動物醫院	115.04.30
TCVI419	黃立德	泡泡動物醫院	115.05.05
TCVI420	陳保卿	英國皇家動物醫院	115.05.08
TCVI421	張育瑄	達爾文動物醫院	115.05.13
TCVI422	易裕哲	蓋荳動物醫院	115.05.20
TCVI423	張依敏	蓋荳動物醫院	115.05.22

全能狗日 好主人 永遠全能

內外驅蟲 四大防護

全能貓日

縮寫

IVDD (Intervertebral Disc Disease): 椎間盤疾病; CT (Computed Tomography): 電腦斷層; MRI (Magnetic Resonance Imaging): 磁共振影 (核磁共振); IVDH (Intervertebral Disc Herniation): 椎間盤突出(口語化疾病統稱); IVDE (Intervertebral Disc Extrusion): 椎間盤脫出; IVDP (Intervertebral Disc Protrusion): 椎間盤突出 (MRI影像術語); ANNPE (Acute Non-compressive Nucleus Pulposus Extrusion): 急性非壓迫性髓核脫出; HNPE (Hydrated Nucleus Pulposus Extrusion): 水合髓核脫出; IIVDE (Intradural/Intramedullary Intervertebral Disc Extrusion): 硬膜內/脊髓內椎間盤脫出

文章摘要

這篇文章整理了犬隻椎間盤疾病的影像診斷工具文獻，內容涵蓋從X光、脊髓攝影術(myelography)到CT與MRI的演進，比較各種工具的優缺點。文章後半段則著重於MRI在臨床診斷、手術規劃、術後追蹤與預後評估的應用，並說明其在飼主溝通與臨床決策中的價值。

椎間盤疾病的盛行率與影像診斷

椎間盤疾病(IVDD)是犬隻最常見的神經疾病之一。文獻指出，近4%犬隻因椎間盤疾病問題就醫；大型研究更顯示了三分之一犬隻存在椎間盤退化相關病變¹²，顯示出其臨床重要性。

歷史上，IVDD診斷依序從X光、脊髓攝影術(myelography)、發展至CT與MRI(圖一)³，其中MRI已成為診斷的黃金標準，並能辨識特殊椎間盤疾病型態如ANNPE、HNPE與IIVDE。

X光：取得容易，能觀察到椎間隙變窄、鈣化的椎間盤等影像，但對於椎間盤疾病診斷的敏感度有限，僅能用作臨床初步輔助診斷。

脊髓攝影術(myelography)：對椎間盤脫出敏感度可達53-99%^{4,5}，但因其為侵入性檢查且伴隨神經功能惡化及癲癇風險，臨床上多被CT與MRI取代。

CT：提供快速、精確的三維切面，可採三種方式掃描：非造影CT、CT-血管攝影及CT-脊髓造影。適合大量快速篩檢評估鈣化椎間盤突出病例，且對骨折與骨骺錯位的診斷敏感，但在非礦化的椎間盤突出可能會有無法識別病灶的情況，需要進一步的CT-脊髓攝影或MRI來幫助診斷⁶，另外CT無法對脊髓與周圍軟組織清楚成像，故不能評估脊髓實質因椎間盤疾病而受到的損傷與變化。



圖一：椎間盤疾病的歷史脈絡。

磁共振影 (MRI)

MRI 目前被認為是犬隻椎間盤疾病診斷的黃金標準，不論在人醫或獸醫領域。它能清楚分辨脊髓、椎間盤的髓核與纖維環、神經根、腦脊髓液及周邊脂肪等軟組織，對椎間盤突出所造成的脊髓實質變化或出血皆可直接成像。

此外，MRI還可將椎間盤依影像型態分級，包涵椎間盤退化、膨出、突出及脫出(Disc degeneration, bulging, protrusion, extrusion)，脫出可分為分散型或非分散型(dispersed, non-dispersed)⁷，退化程度可依Pfirrmann系統分級評估，與犬隻年齡及軟骨發育不全高度相關⁸。

與X光、脊髓攝影或CT相比，MRI偽陰性率更低。在胸腰椎椎間盤突出病例中，MRI 敏感度高達98.5 - 100%^{8,10}，優於CT的88 - 90%¹¹。典型椎間盤脫出影像呈T1W、T2W 低訊號塊狀影像並壓迫脊髓，依壓迫程度可分為輕度、中度、重度¹²；然而，研究顯示頸椎與胸腰椎的壓迫程度與術前臨床神經症狀的嚴重程度並不一定完全相關^{3,14}。

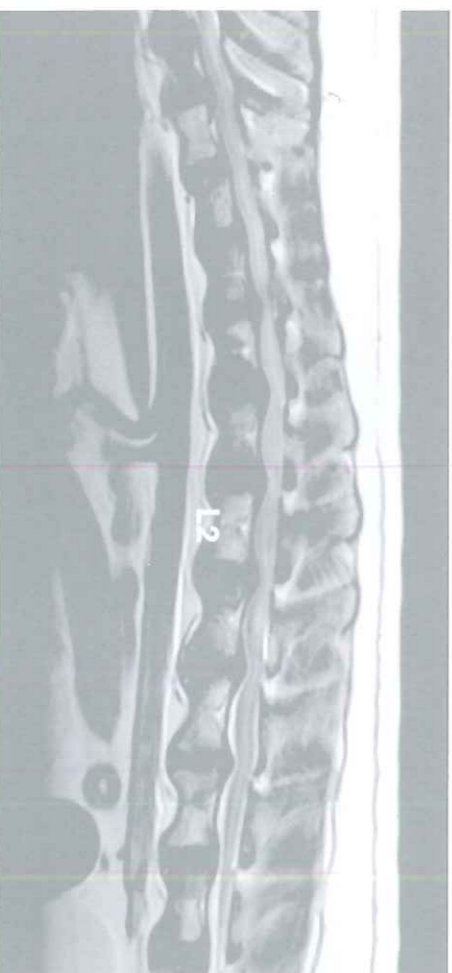
在犬隻椎間盤擠壓所引起的脊髓損傷中，出血被認為是不良預後的指標之一，根據解剖構造分為硬膜外出血、硬膜下出血、蜘蛛網膜下腔出血與脊髓內出血。其對神經功能惡化的影響，除了源於對脊髓的直接壓迫外，更重要的是紅血球分解後所釋放的代謝產物與自由基，造成顯著的細胞毒性作用，導致繼發性的脊髓氧化損傷^{15,16}。MRI 特殊序列(如 T2* GRE 或 MEDIC)能協助臨床醫師偵測此出血，並在預後判斷與治療時機上提供即時參考。

此外，MRI對手術規劃也可能影響顯著。有研究指出，在約50%的半椎板切除術(hemilaminectomy)病例中，MRI與CT所建議的切除範圍不同，根據MRI來規劃手術通常會建議移除更多的關節突，以避免遺漏壓迫脊髓的椎間盤物質，並全面處理病灶¹⁷。

在預後評估方面，MRI同樣展現價值。傳統認為「喪失深層痛覺超過48小時預後不佳」，但有研究顯示，若MRI下脊髓未見T2W 高訊號，即使喪失深層痛覺，仍有相當比例能恢復行走；反之，若脊髓高訊號範圍超過L2椎體長度的6倍，則與脊髓軟化及不良預後高度相關¹⁸，對臨床判斷與飼主溝通皆具參考價值。

當術後恢復不如預期時，MRI也可用於複檢，協助確認是否存在其他壓迫或併發症。對於ANNPE、HNPE、IIVDE等特殊型態椎間盤疾病，以及常見鑑別診斷如脊髓纖維軟骨栓塞或脊髓腫瘤，MRI亦是診斷中不可或缺的工具。

總結來說，犬隻椎間盤疾病的影像診斷工具經歷了從X光、脊髓攝影、CT到MRI的演進，每一種方法都有其臨床角色。X光雖敏感度有限，但在基層臨床仍是快速且低成本的初步檢查工具；脊髓攝影歷史悠久，現今多被CT與MRI取代，但在部分情境下仍能提供診斷價值。CT具備快速、三維成像的優勢，適合大規模篩檢鈣化椎間盤突出病例，並在骨折與骨骺錯位的診斷上具有高敏感度，是臨床不可或缺的工具。MRI則因其優越的軟組織對比能力，成為診斷椎間盤疾病、規劃手術、評估術後與預後的重要標準。臨床上，應依照病患病情、醫療資源與診斷需求，靈活運用各種影像工具，才能為患者提供最合適且精準的治療決策。



圖二：臘腸狗，依依(化名)-就診時評估胸腰椎IVDD三級癱瘓，仍有深層痛覺，MRI下可見T12-T13椎間盤脫出與整段退化的椎間盤，脊髓有超過6倍L2椎體長度的T2 加權高訊號，在術後神經學的評估追蹤，病患出現上行性脊髓軟化。

**犬貓專用高適口性
Cefalexin 口服錠**

利博新® 75 & 600
Rilexine® Comprimés 75mg & 600mg
Cefalexin 口服錠

動物藥入口字號 06983 / 06982 號

▶▶ 高適口性，低副作用
▶▶ 提高治療成功率

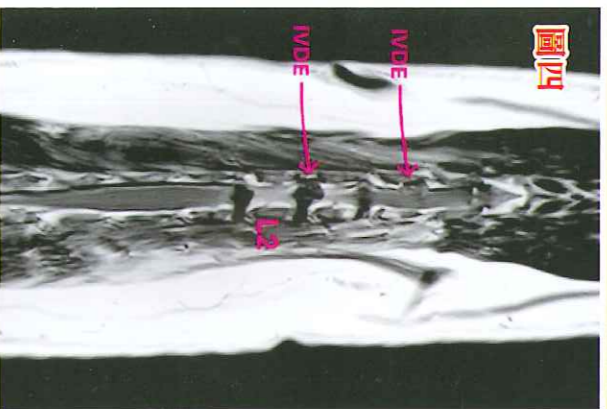
▶▶ 降低藥劑困難度
▶▶ 提高治療成功率

Virbac

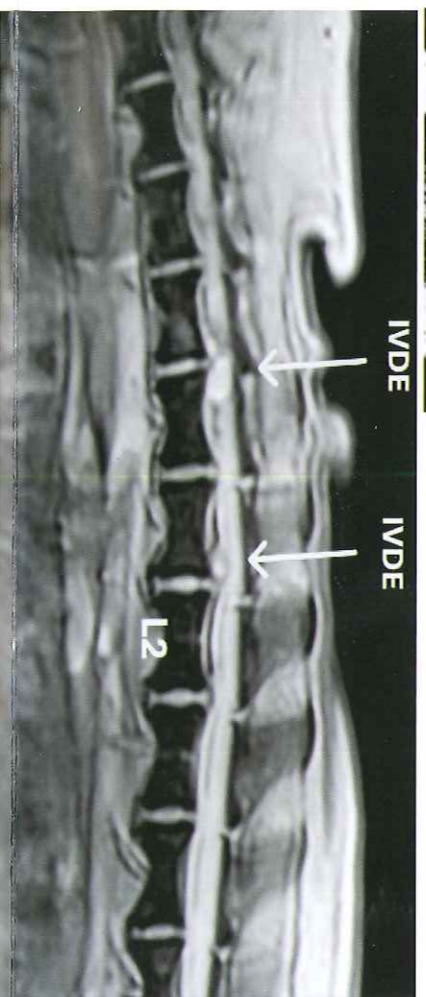




圖三：臘腸狗，依依(化名)，T2* GRE 序列下顯示脊髓內出血，與不良預後或脊髓軟化相關。



圖四：臘腸狗，貳貳(化名)-就診時評估胸腰椎IVDD 二級癱瘓，MRI掃描下發現兩處椎間盤脫出，在T2加權冠狀面可見兩處影像，合併其他切面的T2加權下未見脊髓高訊號



圖五：臘腸狗，貳貳(化名) - T2*GRE 序列下矢狀面可清晰見到兩處椎間盤脫出影像。

References:

- Bergknut N, Egenvall A, Hagman R, Gustas P, Hazewinkel HAW, Meij BP, et al. Incidence of intervertebral disk degeneration-related diseases and associated mortality rates in dogs. *J Am Vet Med Assoc.*(2012)240:1300 - 9. doi: 10.2460/javma.240.11.1300
- Priester WA. Canine intervertebral disc disease - occurrence by age, breed, and sex among 8,117 cases. *Theriogenology.* (1976) 6:293 - 303. doi: 10.1016/0093-691X(76)90021-2
- de Costa RC, De Decker S, Lewis MJ, Volk H, Canine spinal cord injury consortium (CANSORT-SCI). Diagnostic imaging in intervertebral disc disease. *Front Vet Sci.* 2020; 7:588338. doi:10.3389/fvets.2020.588338
- Gibbons SE, Macias C, De Stefani A, Pinchbeck GL, McKee WM. The value of oblique versus ventrodorsal myelographic views for lesion lateralization in canine thoracolumbar disc disease. *J Small Anim Pract.* (2006) 47:658 - 62. doi: 10.1111/j.1748-5827.2006.00067.x
- Newcomb B, Arble J, Rochat M, Pechman R, Payton M. Comparison of computed tomography and myelography to a reference standard of computed tomography myelography for evaluation of dogs with intervertebral disc disease. *Vet Surg.* (2012) 41:207 - 14. doi: 10.1111/j.1532-950X.2011.00911.x
- Dennison SE, Drees R, Rylander H, Yandell BS, Milovancev M, Pettigrew R, et al. Evaluation of different computed tomography techniques and myelography for the diagnosis of acute canine myelopathy. *Vet Radiol Ultrasound.* (2010) 51:254 - 8. doi: 10.1111/j.1740-8261.2010.01667.x
- Besalti O, Pekcan Z, Sirin YS, Erbas G. Magnetic resonance imaging findings in dogs with thoracolumbar intervertebral disk disease: 69 cases (1997-2005). *J Am Vet Med Assoc.* (2006) 228:902 - 8. doi: 10.2460/javma.228.6.902
- Bergknut N, Aurieemma E, Wisman S, Voorhout G, Hagman R, Lagerstedt AS, Hazewinkel HA, Meij BP. Evaluation of intervertebral disk degeneration in chondrodystrophic and nonchondrodystrophic dogs by use of Pfirrmann grading of images obtained with low-field magnetic resonance imaging. *Am J Vet Res.* 2011 Jul;72(7):893-8. doi: 10.2460/ajvr.72.7.893. PMID: 21728849.
- Cooper JJ, Young BD, Griffin JF IV, Fosgate GT, Levine JM. Comparison between noncontrast computed tomography and magnetic resonance imaging for detection and characterization of thoracolumbar myelopathy caused by intervertebral disk herniation in dogs. *Vet Radiol Ultrasound.* (2014) 55:182 - 9. doi: 10.1111/vru.12114
- Bos AS, Brisson BA, Nykamp SG, Poma R, Foster RA. Accuracy, intermethod agreement, and inter-reviewer agreement for use of magnetic resonance imaging and myelography in small-breed dogs with naturally occurring first-time intervertebral disk extrusion. *J Am Vet Med Assoc.* (2012) 240:969 - 77. doi: 10.2460/javma.240.8.969
- Cooper JJ, Young BD, Griffin JF IV, Fosgate GT, Levine JM. Comparison between noncontrast computed tomography and magnetic resonance imaging for detection and characterization of thoracolumbar myelopathy caused by intervertebral disk herniation in dogs. *Vet Radiol Ultrasound.* (2014) 55:182 - 9. doi: 10.1111/vru.12114
- Bach FS, Mai W, Weber LFS, Villanova Junior JA, Bianchi de Oliveira L and Montiani-Ferreira F (2023) Association between spinal cord compression ratio in magnetic resonance imaging, initial neurological status, and recovery after ventral slot in 57 dogs with cervical disc extrusion. *Front. Vet. Sci.* 9:1029127. doi: 10.3389/fvets.2022.1029127
- Penning V, Platt SR, Dennis R, Cappello R, Adams V. Association of spinal cord compression seen on magnetic resonance imaging with clinical outcome in 67 dogs with thoracolumbar intervertebral disc extrusion. *J Small Anim Pract.* (2006) 47:644 - 50. doi: 10.1111/j.1748-5827.2006.00252.x
- Bridges J, Windsor R, Stewart SD, Fuehrer-Senecal L, Khanna C. Prevalence and clinical features of thoracolumbar intervertebral disc-associated epidural hemorrhage in dogs. *J Vet Intern Med.* 2022;36(4):1365-1372. doi:10.1111/jvim.16442
- Henke, D., Gorgas, D., Doherr, M. G., Howard, J., Forterre, F., & Vandevelde, M. (2015). Longitudinal extension of myelomalacia by intramedullary and subdural hemorrhage in a canine model of spinal cord injury. *The Spine Journal, 16(1)*, 82 - 90. https://doi.org/10.1016/j.spinee.2015.09.018
- Noyes JA, Thomovsky SA, Chen AV, Owen TJ, Fransson BA, Carbonneau KJ, et al. Magnetic resonance imaging versus computed tomography to plan hemilaminectomies in chondrodystrophic dogs with intervertebral disc extrusion. *Vet Surg.* (2017) 46:1025 - 31. doi: 10.1111/vsu.12700
- Ito D, Matsunaga S, Jeffery ND, Sasaki N, Nishimura R, Mochizuki M, et al. Prognostic value of magnetic resonance imaging in dogs with paraplegia caused by thoracolumbar intervertebral disc extrusion: 77 cases (2000 - 2003). *J Am Vet Med Assoc.* (2005) 227:1454. doi: 10.2460/javma.2005.227.1454

社團法人臺中市獸醫師公會第二十一屆第四次理、監事聯席會議紀錄

壹、時間：中華民國115年2月1日（星期日）下午2時30分整。

貳、地點：大和屋日本國際美食館崇德店

參、主持人：石理事長金生 記錄：黃姿寧

肆、出席人員：理事應到25人、實到23人；監事應到7人、實到4人。

理事：石金生、盧文鴻、林辰柔、黃光輝、王志遠、吳錫銘、陳翊龍、陶萬彰、許添桓、潘春英、傅宗經、廖子誼、紀又銘、陳永群、劉獻岳、蔡佳凌、李宣儒、陳佩琦、楊倩茹、賴柏昀、謝瑞生、楊建洲、施宗亨。

監事：陳聖怡、彭國楨、戴河南、林金龍。
請假人員：羅憶慧、林晞程、陳南居、陳光輝、謝孟通。
列席人員：榮譽顧問黃銘鋒、榮譽顧問廖茂淞。

伍、主席石金生理事長致詞：(略)

陸、上次會議執行報告

一、本會115年工作計畫書及歲入歲出預算書草案，審議通過並於11月26日函市府社會局備查。

二、113學年度會員及會員子女獎學金審核結果，已刊登於本會第73期會訊週知，紙本通知預計與會員大會通知函一併寄發。各組前3名發給獎學金，其餘合格者發給全聯禮卷600元。

三、本會第21屆第2次會員大會出席伴手禮及相關事宜。(1)追認通過115年3月29日於潮港城召開第21屆第2次會員大會。(2)同意採購「休閒背包」做為第21屆第2次會員大會親自出席及委託出席伴手禮。(3)同意提撥6萬元內預算，邀請樂團於大會晚宴擔任主持及節目演出，晚會表演主持已敲定「魔法草莓樂團」以38,000元承接。

四、本會獸醫診療機構診療費用標準修訂案，增列處方箋費1,500元，照案通過，提報會員大會審議。

五、115年1月4日-6日，本會配合第54屆獸醫師節慶祝大會辦理本會冬季之旅-花蓮三日遊活動，報名人數：會員32名、眷屬14名，自行前往2名，合計報名費收入200,620元，活動支出321,830元(含大會報名費27,500元)，活動圓滿完成。

柒、財務報告：

一、114年1月1日至12月31日止共計收入7,239,897元，支出7,024,271元，結餘215,626元，請參閱114年歲入歲出決算表草案。

二、115年1月31日截止，家樂福禮 結餘112,062元。

捌、各分組工作報告：

- 1.學術會訊組：林組長 辰柔報告(略)
- 2.公關獎勵組：黃組長 光輝報告(略)
- 3.保健福利組：盧組長 文鴻報告(略)
- 4.法規研究組：王組長 志遠報告(略)
- 5.資訊組：陳組長 翊龍報告(略)

玖、會務報告(附件一)：(略)

拾、討論事項：

一、案由：審議會員申請出會案。(請參閱申請書)

說明：開業會員蘇淑貞、李祥雲；執業會員李孟哲、徐侑岑、李宗能、徐暖貽、陳以璇、宋志宏等8位獸醫師，因職務他遷申請出會。

另開業會員李啟文獸醫師於114.11.19離世，依章程第八條第一項規定出會。

決議：無異議通過。

二、案由：審議獸醫師入會及會籍變更申請案。(請參閱申請書)

說明：(一)入會申請計24名：

TCV1375莊斐茨、TCV1376張于婕、
TCV0968常溥芸、TCV1377劉明婷、

TCV0908鄭穎翔、TCV1378康必昌、TCV1379雷鈞芬、
TCV1380張紹溼、TCV1381蔡欣俞、TCV1382劉博騰、
TCV1383陳青芬、TCV1384盧明洧、TCV1385楊庭瑜、
TCV1386徐美茹、TCV1387林嘉榆、TCV1388張安慈、
TCV1389李芳綺、TCV1390黃容泳、TCV0832謝沛均、
TCV1391鍾嘉為、TCV1392呂品蓉、TCV1393蔡均珊、
TCV1394吳宇哲、TCV1395王翊淳。

(二)會籍變更：

1、蔡弦成獸醫師申請會籍變更為開業會員，好好動物醫院院長。

2、許崇賢獸醫師申請會籍變更為開業會員，東大動物醫院院長(原負責人許翰祥獸醫師)

3、許翰祥獸醫師申請會籍變更為執業會員。

(三)115年符合資深會員名單

1、林永昌獸醫師(67歲)99.03.16入會，114.11.26歇業
2、宋明華獸醫師(65歲)84.03.08入會，114.04.28歇業
3、陳榮凱獸醫師(70歲)70.02.28入會，115.01.05歇業
4、黃瑞呈獸醫師(66歲)80.02.21入會，114年退休

5、陳文進獸醫師(75歲)84.03.04入會，115.01.23歇業
決議：上述資料經審查無誤，依章程規定准予入會及會籍變更。

三、案由：審議114年工作報告書草案。附件(二)

決議：照案通過，並提報會員大會審議。

四、案由：審議114年歲入歲出決算書草案。附件(三)

決議：照案通過，並提報會員大會審議。

五、案由：審議114年資產負債表及會務基金收支表。附件(四)

決議：無異議通過，並提報會員大會審議。

六、案由：審議本會會員代表參選中華民國獸醫師公會全國聯合會第10屆理、監事選舉候選人推薦名單。

說明：有關全聯會第10屆理監事改選本會推薦名單(敬稱略)如下：

理事推薦人選：石金生、王志遠、黃光輝、盧文鴻、林辰柔、陳翊龍、陶萬彰、劉獻岳、賴柏昀。

監事推薦人選：吳錫銘、許添桓、陳南居、李宣儒。

決議：原監事推薦人選許添桓，因個人規劃請辭參選，經討論通過，理事參選名單增列紀又銘獸醫師，監事參選名單增列潘春英、楊建洲等2名獸醫師。

七、案由：審議本會財產明細表及部分財產報廢案。附件(五)

說明：紙用裁刀89.01.09購入，裁減功能不佳，LG液晶電視102.11.30購入，會館修繕時螢幕裂損，擬請報廢。

決議：無異議通過。

八、案由：討論本會第21屆第二次會員大會活動流程及工作分配(附件六)

決議：照案通過，理、監事自行登記工作任務，而未登記之拾壹、臨時動議：

一、提案人：石金生理事長

附議：吳錫銘

案由：討論廖茂淞顧問每年捐贈新台幣5萬元，贊助公會辦理倫理品德教育課程案。

說明：本會前理事長廖茂淞顧問深刻建議：獸醫師除了加強專業技能外如能兼顧倫理品德教育，將能更全面發揮專業影響力，並在職場與社會中建立深厚價值，爰此，廖顧問自今年起，每年捐贈五萬元贊助公會辦理倫理品德教育課程，預計20年，每3年檢討成效一次。

決議：照案通過。

拾貳、散會：下午五時四十分理、監事，則同意授權由總幹事統籌做分配。